

Service Développement

Paramétrer le moteur Pervasive.SQL V8 depuis les versions 2008

Manuel Utilisateur

Version 2.0 du 20/09/07 – Edition Septembre 2007

Produits EBP : Comptabilité, Gestion Commerciale, Paye et
Immobilisations 2008 et PRO v12.
Comptabilité Libérale, Comptabilité et Facturation
2008.
Compta Flash 2008.
Etats Financiers 2008.



EBP Informatique SA
ZA Bel Air – BP 95
F-78513 Rambouillet Cedex
Tel : 01 34 94 8000 – Fax : 01 34 85 62 07
info.fr@ebp.com – www.ebp.com

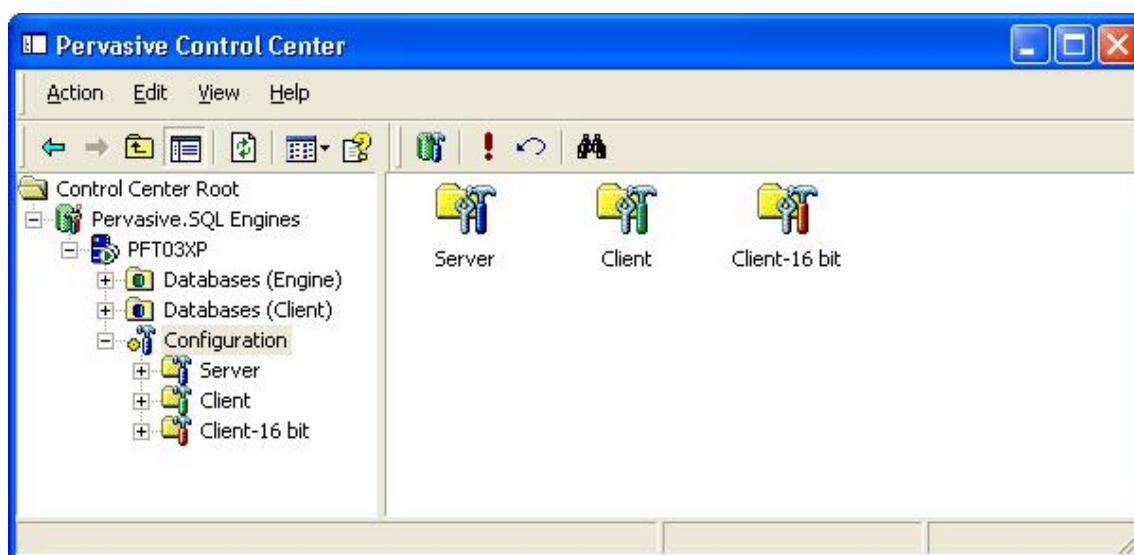
Sommaire

Paramétrer Pervasive.SQL V8 avec les produits EBP.....	3
1. L'outil de paramétrage Pervasive Control Center.....	3
2. Autoriser les re-connexions réseau	3

Paramétrer Pervasive.SQL V8 avec les produits EBP

1. L'outil de paramétrage Pervasive Control Center

Cet outil se lance à partir du menu Démarrer\Programmes\Pervasive.SQL V8\Control Center (Fichier : **pcc.exe** sous C:\PVSW\Bin) et n'est disponible qu'avec les versions Pervasive.SQL V8 poste à poste et Pervasive.SQL V8 serveur.



L'outil Pervasive Control Center permet de paramétrer l'accès aux bases qui pourront ensuite être accessibles par les liens ODBC. Il permet aussi dans le menu « Configuration » de paramétrer le moteur de base de données et le client de base de données.

Suivant les paramétrages à mettre en place, le moteur de base de données est à paramétrer sur le poste qui fait office de serveur de données EBP et le client de base de données est à paramétrer sur tous les postes du réseau qui accèdent aux données EBP à travers le réseau.

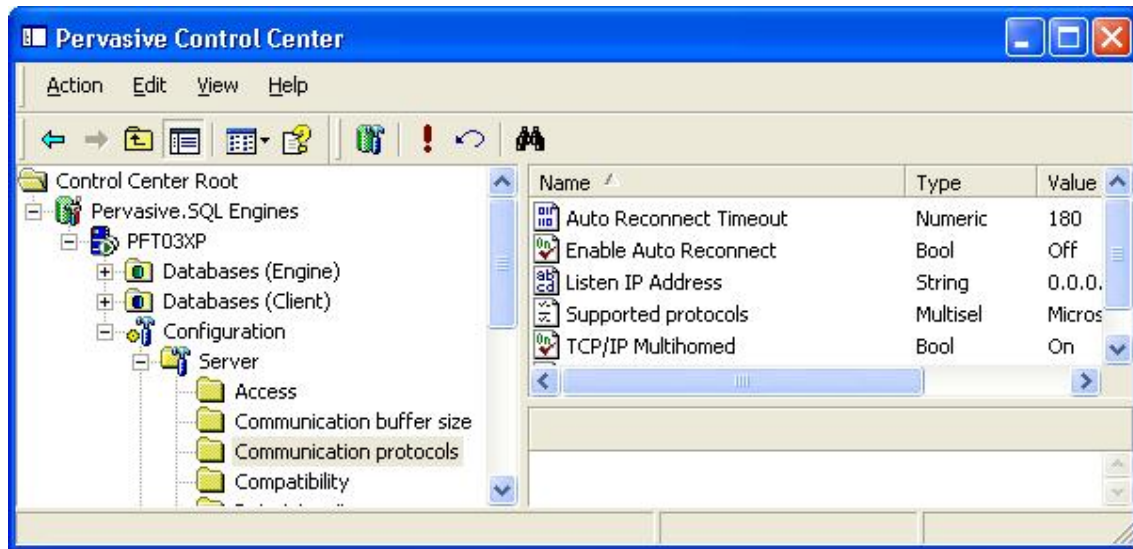
2. Autoriser les re-connexions réseau

Ce paramétrage permet au client de base de données Btrieve de se re-connecter au moteur de base de données Btrieve suite à une coupure réseau. Ce paramétrage est spécifique à une coupure exceptionnelle et non à des coupures intempestives et quotidiennes. Pour ce dernier cas, il est nécessaire d'auditer les paramètres réseaux avec l'utilitaire ENetTest2.

Ce paramétrage s'effectue sur tous les postes où les produits EBP sont installés. L'étape 1 et 2 sont à effectuer sur le poste serveur de données EBP. L'étape 3 et 4 sont à effectuer sur les postes qui accèdent aux données EBP à travers le réseau.

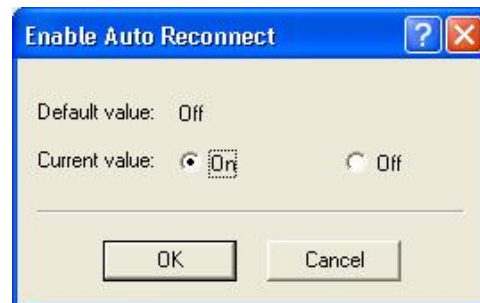
Etape n°1 :

Dans le menu configuration, sélectionner Server et Communication protocols. Double cliquer ensuite sur Enable Auto Reconnect.



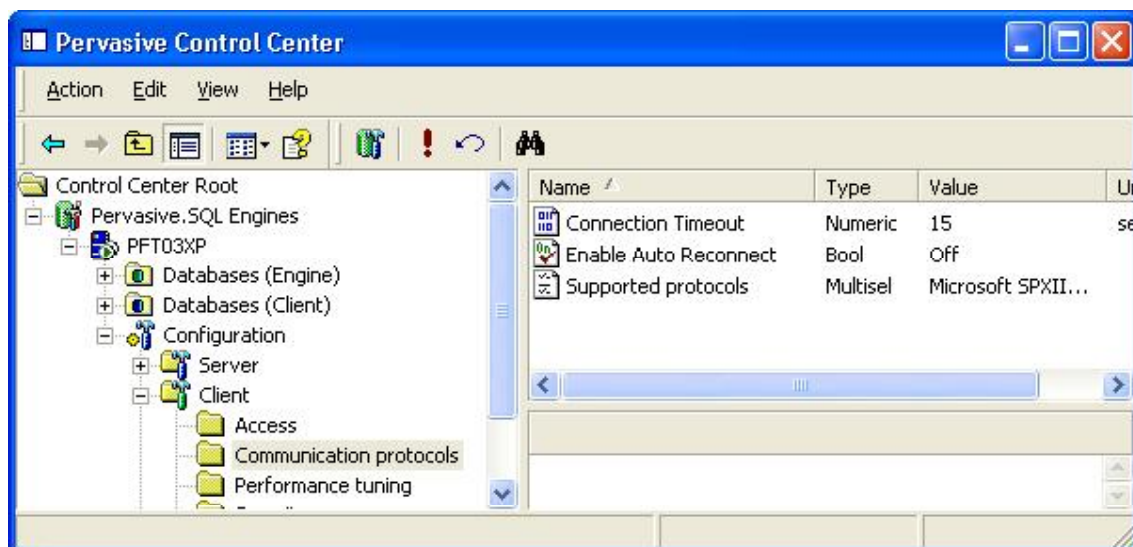
Etape n°2 :

Sélectionner On et valider par OK.



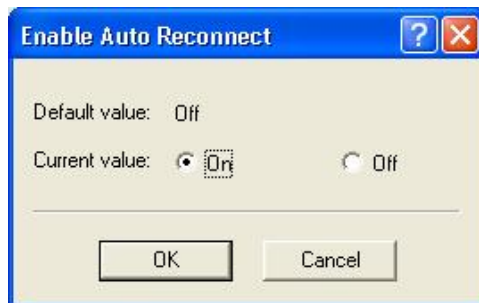
Etape n°3 :

Dans le menu configuration, sélectionner Client et Communication protocols. Double cliquer ensuite sur Enable Auto Reconnect.



Etape n°4 :

Sélectionner On et valider par OK.



Etape n°5 :

Afin d'appliquer les modifications précédentes, cliquer sur la fonction Apply, puis redémarrer le poste.